

**Технические требования и параметры  
корпоративной спецодежды  
общепроизводственного назначения  
ОАО «РКС»**

2012 год

## **Общие требования**

### **Общие требования к спецодежде**

Спецодежда является индивидуальным средством защиты тела, верхних и нижних конечностей работающих от вредных и опасных факторов, основными из которых являются: общие производственные загрязнения, пониженная и повышенная температура, контакт с химическими веществами, вредные биологические факторы, термические тиски (электрическая дуга, сварочные и аналогичные работы), электромагнитные и электрические поля, электростатическое электричество, или сочетание этих и других факторов.

Поставляемые комплекты спецодежды должны быть новыми и ранее не использованными.

Спецодежда должна удовлетворять требованиям безопасности и защиты работника от вредных и опасных производственных факторов на протяжении всего срока эксплуатации, установленного типовыми нормами бесплатной выдачи специальной одежды, специальной обуви и других средств индивидуальной защиты работникам организаций электроэнергетической промышленности, занятым на работах с вредными и (или) опасными условиями труда, а также на работах, выполняемых в особых температурных условиях или связанных с загрязнением.

Поставляемые комплекты спецодежды должны комплектоваться копиями сертификатов соответствия, санитарно-эпидемиологическими заключениями, сертификатами Oeko-Tex Standard 100.

Дизайн корпоративной специальной одежды работников, цветовая гамма, расположение световозвращающих элементов и корпоративной символики ОАО «РКС» должны соответствовать требованиям, установленным в ТО на конкретную модель.

Размер спецодежды должен соответствовать антропологическим размерам работника. Спецодежда должна быть удобной при эксплуатации, не стеснять движения при выполнении должностных обязанностей.

Для изготовления корпоративной специальной одежды должны применяться ткани, защитные свойства которых должны подтверждаться после стирки специальной одежды при температуре не менее 60С. Срок эксплуатации изделий из данных тканей должен быть не менее 2-х лет. Логотипы и световозвращающие элементы должны сохранять свои свойства на протяжении не менее чем 50 стирок при температуре 60С.

Химическая чистка и стирка специальной одежды должна проводиться по мере загрязнения с учетом производственных условий и материалов, из которых она изготовлена. Химическая чистка и стирка спецодежды должна производиться в соответствии с рекомендациями производителя по уходу за изделиями.

Для согласования, в качестве образцов эталонов, предоставляется спецодежда следующих размеров:

- 104-108/170-176 (мужские модели)
- 88 92/158-164 (женские модели).

Физико-механические характеристики тканей верха, из которых изготовлены комплекты спецодежды, должны быть подтверждены сертификатами соответствия, EN-сертификатами, санитарно-эпидемиологическими заключениями, протоколами испытаний, сертификатами Oeko-Tex Standard 100 и удовлетворять следующим требованиям:

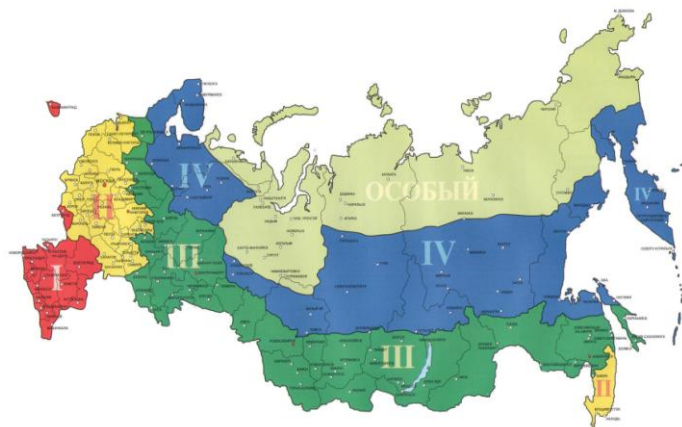
### Требования к утепленной спецодежде

Поставляемая утепленная спецодежда должна соответствовать классу защиты, в зависимости от географии расположения филиалов и соответствующих климатических поясов.

#### Классификация

Спецодежду, эксплуатируемую в различных климатических поясах (регионах) России (приложение А), подразделяют по уровню теплозащитных свойств на четыре класса защиты:

- 1-й класс защиты – II - I климатический пояс (регион III-IV );
- 2-й класс защиты – III климатический пояс (регион II);
- 3-й класс защиты – IV климатический пояс (регион IB);
- 4-й класс защиты – «особый» климатический пояс (регион IA).



(Требования к утепленной спецодежде, представленные в данном каталоге, соответствуют 1-му классу защиты, или I и II климатическим поясам)

#### Требования к плотности утепляющего материала для I-II климатического пояса:

Куртка – не менее 350 гр/м<sup>2</sup>; Куртка (рукава) – не менее 200 гр/м<sup>2</sup>

Брюки, полукомбинезон – не менее 240 гр/м<sup>2</sup>

#### Требования к плотности утепляющего материала для III климатического пояса:

Куртка – не менее 360 гр/м<sup>2</sup>; Куртка (рукава) – не менее 240 гр/м<sup>2</sup>

Брюки, полукомбинезон – не менее 240 гр/м<sup>2</sup>

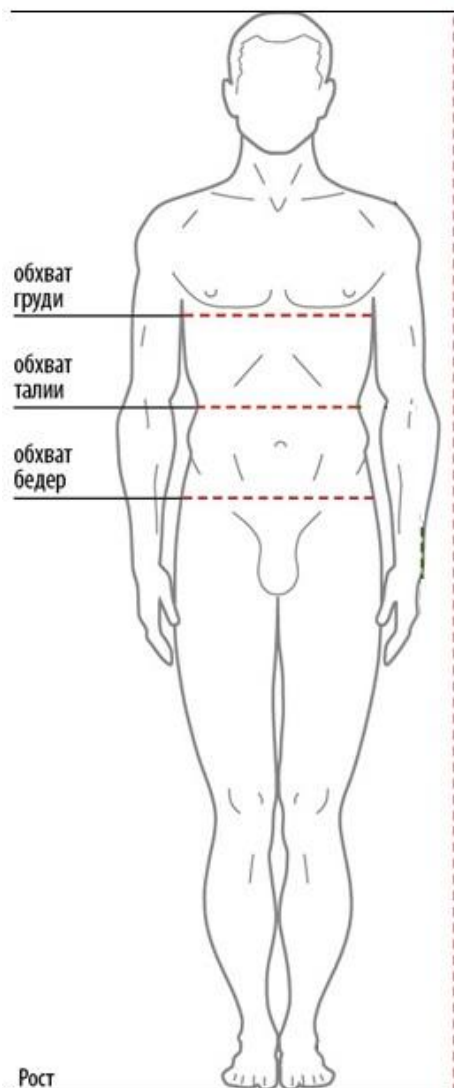
#### Требования к плотности утепляющего материала для IV климатического пояса:

Куртка – не менее 460 гр/м<sup>2</sup>; Куртка (рукава) – не менее 240 гр/м<sup>2</sup>

Брюки, полукомбинезон – не менее 240 гр/м<sup>2</sup>

## **Технические требования и параметры для корпоративной спецодежды от ОПЗ ОАО "РКС"**

**Размеры костюмов** должны соответствовать росту и обхвату груди человека, указанных в таблицах:



**Таблицы размеров для мужских костюмов:**

*Таблица 1*

Размер одежды	Обхват груди, см	Обхват талии, см
<b>88-92</b>	От 86 до 94 включительно	От 70 до 86
<b>96-100</b>	Свыше 94 до 102 включительно	От 78 до 100
<b>104-108</b>	Свыше 102 до 110 включительно	От 86 до 108
<b>112-116</b>	Свыше 110 до 118 включительно	От 100 до 116
<b>120-124</b>	Свыше 118 до 126 включительно	От 108 до 124

*Таблица 2*

Рост	Рост человека, см
<b>158-164</b>	От 155 до 167 включительно
<b>170-176</b>	Свыше 167 до 179 включительно
<b>182-188</b>	Свыше 179 до 191 включительно
<b>194-200</b>	Свыше 191 до 203 включительно

**Таблицы размеров для женских костюмов:**

*Таблица 3*

Размер одежды	Обхват груди, см	Обхват талии, см
<b>88-92</b>	От 86 до 94 включительно	От 92 до 100
<b>96-100</b>	Свыше 94 до 102 включительно	От 100 до 108
<b>104-108</b>	Свыше 102 до 110 включительно	От 108 до 120
<b>112-116</b>	Свыше 110 до 118 включительно	От 116 до 128
<b>120-124</b>	Свыше 118 до 126 включительно	От 124 до 136

*Таблица 4*

Рост	Рост человека, см
<b>146-152</b>	От 143 до 155 включительно
<b>158-164</b>	Свыше 155 до 167 включительно
<b>170-176</b>	Свыше 167 до 179 включительно
<b>182-188</b>	Свыше 179 до 191 включительно

По заданию заказчика может быть сделан запрос на спецодежду больших размеров и ростов.

## **Технические требования и параметры для корпоративной спецодежды от ОПЗ ОАО "РКС"**

### **Требования к цветовому оформлению.**

Для изготовления корпоративной спецодежды общепроизводственного назначения ОАО «РКС» должны применяться ткани следующих цветов:



Синий, PANTONE 2945, Текстильный Pantone 19-3936

. Основной цвет костюма



Красные, PANTONE 485, Текстильный Pantone 19-1663

Цвет, используемый для отделочных элементов

### **Фурнитура**

Фурнитура (пуговицы) должны соответствовать требованиям ГОСТ 29150-91 "Фурнитура для изделий легкой промышленности. Методы контроля".

Накладные детали должны настрачиваться двумя строчками, в том числе светоотражающая лента.

**Требования к тканям и материалам, применяемым для изготовления специальной одежды ОАО «РКС»**

**1. КОСТЮМ МУЖСКОЙ ДЛЯ ЗАЩИТЫ ОТ ОБЩИХ ПРОИЗВОДСТВЕННЫХ ЗАГРЯЗНЕНИЙ И МЕХАНИЧЕСКИХ ВОЗДЕЙСТВИЙ.**

- 1.1. **Костюм** состоит из куртки и полукомбинезона (рис. 1-2).
- 1.2. **Костюм (КОД ЕНС НГ0080)** светло-синего цвета, с отделочными деталями красного цвета, со световозвращающими полосами серебристого цвета.
- 1.3. **Куртка (КОД ЕНС НГ0081)** удлиненная, с центральной потайной застежкой на пуговицах, сквозной кнопкой сверху, отложным воротником, втачными рукавами. Полочка из двух частей: верхней и нижней. На верхней и нижней частях - накладные карманы с клапанами. Клапаны карманов с застежкой на кнопке. Спинка из частей: кокетки, цельнокроеной с кокетками полочки, средней и нижней. В шве стачивания частей спинки вентиляционные отверстия. Рукав из частей: верхней, передней и локтевой, с усилительной накладкой в области локтя. По низу передней части рукава мягкая складка. Низ рукава с разрезом в локтевом шве и притачной манжетой. Манжета с застежкой на кнопке.
- 1.4. **Полукомбинезон (КОД ЕНС НГ0078)** с застежкой на пуговицах в среднем шве передних половинок, притачными нагрудником и спинкой, бретелями. Бретели с участком из ленты эластичной и застежкой-карабином. Передняя половинка брюк с боковым накладным карманом с клапаном и усилительной накладкой в области колена. Клапан кармана с застежкой текстильной. Нагрудник с держателями для застежки-карабина, двумя (большим и малым) накладными карманами с клапаном. Большой карман – двухсекционный. Малый карман расположен на большом. Клапан кармана с застежкой текстильной. В области соединения передних половинок с нагрудником расположен пояс. На правой задней половинке брюк - накладной карман с клапаном и два (малый и большой) накладных кармана для инструментов. Клапан кармана с застежкой текстильной. В области соединения задних половинок со спинкой расположен пояс с лентой эластичной.
- 1.5. Отделочные детали красного цвета: кокетка спинки, подборт, воротник, верхняя часть рукава, нижние детали клапанов карманов куртки и полукомбинезона.
- 1.6. Расположение отделочных кантов из нижней детали красного цвета: по краю борта, по низу клапанов накладных карманов куртки и полукомбинезона.
- 1.7. Расположение световозвращающих полос: горизонтальная полоса на верхней части полочки, горизонтальная полоса на средней части спинки куртки, на рукавах – по низу верхних частей рукава, по низу передних и задних половинок полукомбинезона.
- 1.8. Логотип компании большой располагают на средней части спинки куртки посередине ширины детали. Метод нанесения логотипа – термопечать. Размер логотипа по согласованию с потребителем (рис. 3).
- 1.9. Логотип компании малый располагают на накладном кармане верхней части левой полочки куртки, на малом накладном кармане нагрудника полукомбинезона, на спинке полукомбинезона. Метод нанесения логотипа – термопечать. Размер логотипа по согласованию с потребителем (рис. 4).
- 1.10. Качество обработки:
  - световозвращающие полосы должны быть шириной 50 мм;

## **Технические требования и параметры для корпоративной спецодежды от ОПЗ ОАО "РКС"**

- цвет применяемых ниток должен быть в тон цвета обрабатываемых деталей изделия;
- пластмассовая фурнитура, лента эластичная и застежка текстильная должны быть черного цвета.

### 1.11. Требования к тканям и материалам:

Ткань:	Чайковский текстиль - Премьер-комфорт 250, Master Textile Mills Limited - DR-98M, <u>Ten Cate Protect</u> - BG 3000 250, Carrington Career&Workwear Ltd. - Пауэр
Состав ткани:	Содержание Хлопок 80 % Полиэфир 20 %
Минимальная плотность ткани:	250 г/м <sup>2</sup>
Разрывная нагрузка не менее, основа/уток:	1000/700 Н
Стойкость ткани к истиранию, не менее:	4000 циклов
Изменение линейных размеров после мокрой обработки не должно превышать основа/уток, %:	-2,0/ +-1,5%
Пропитка ткани:	Масло-водоотталкивающая

### 1.12. Требования к фурнитуре:

Фурнитура (пуговицы) должны соответствовать требованиям ГОСТ 29150-91 "Фурнитура для изделий легкой промышленности. Методы контроля".

### 1.13. Требования к световозвращающим материалам:

Полосы СВЛ шириной 5,0 см из световозвращающего материала.

### 1.14. Обязательная сертификация костюма мужского на соответствие ГОСТ 27575 костюма женского на ГОСТ 27574

### 1.15. Назначение костюма:

Выполнение технологических операций с технологическим оборудованием и инструментом, кроме сварочных работ и других работ для которых предусмотрены специальные виды спецодежды.





Рис. 1

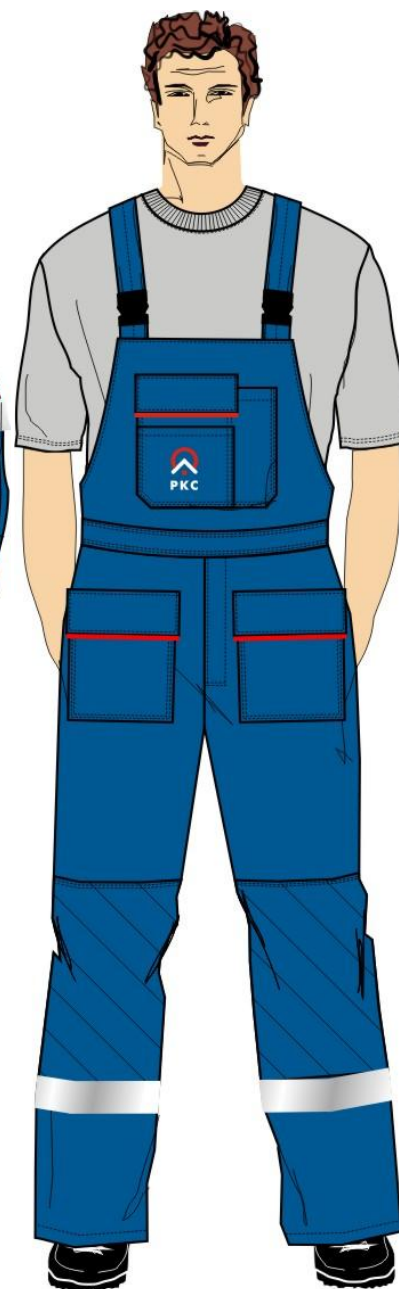
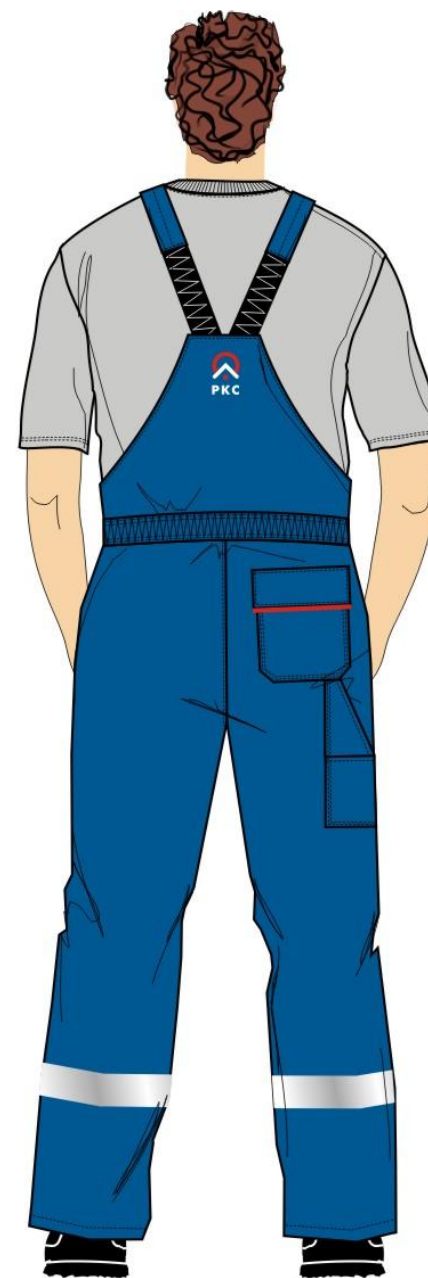


Рис. 2





Амурские  
Коммунальные  
Системы  
Амурводоканал

Рис. 3



Рис. 4

## **2. КОСТЮМ МУЖСКОЙ ДЛЯ ЗАЩИТЫ ОТ ПОНИЖЕННЫХ ТЕМПЕРАТУР, ОБЩИХ ПРОИЗВОДСТВЕННЫХ ЗАГРЯЗНЕНИЙ И МЕХАНИЧЕСКИХ ВОЗДЕЙСТВИЙ.**

- 2.1. **Костюм** состоит из куртки и брюк/полукомбинезона (рис. 1-3).
- 2.2. **Костюм (КОД ЕНС НВ0380)** светло-синего цвета, с отделочными деталями красного цвета, со световозвращающими полосами серебристого цвета.
- 2.3. **Куртка (КОД ЕНС НГ0032)** удлиненная, прямого силуэта, с притачной теплозащитной подкладкой, центральной застежкой-молнией, воротником-стойкой, втачными рукавами, съемным капюшоном. Застежка-молния с внешней стороны по всей длине закрыта двумя ветрозащитными планками с застежкой на кнопках. С внутренней стороны в подбородочной части застежка-молния закрыта правосторонней планкой. Ширину куртки по линии талии и низу регулируют с помощью шнура и фиксаторов.
- 2.4. Полочка из частей: кокетки, средней и нижней. На средней части - накладной карман с клапаном. Клапан кармана с застежкой текстильной. На нижней части – накладной карман с клапаном. Верхний срез клапана входит в шов притачивания средней части куртки, боковые срезы кармана и клапана входят в боковой и центральный швы.
- 2.5. Спинка из частей: кокетки, средней и нижней.
- 2.6. Рукав из частей: двух передних (верхней и нижней), средней и двух локтевых (верхней и нижней), с усилительной накладкой в области локтя. На верхней передней и верхней локтевой частях рукава – вентиляционные отверстия в виде люверсов. Низ рукава с притачной манжетой. Манжета с вставкой из ленты эластичной, хлястиком и шлевкой. Хлястик с застежкой на две кнопки.
- 2.7. Воротник-стойка из двух частей.
- 2.8. Теплозащитная подкладка куртки с втачными двухшовными рукавами. На подкладке левой полочки – внутренний накладной карман с застежкой на пуговице.
- 2.9. Капюшон с притачной теплозащитной подкладкой, из частей: средней и двух боковых. Боковая часть цельнокроеная с подбородочной. Подбородочная часть капюшона с застежкой текстильной. Длину лицевого выреза регулируют с помощью шнура и фиксаторов. Капюшон пристегивают к куртке с помощью застежки на кнопках, закрытой планкой.
- 2.10. **Брюки (КОД ЕНС НВ0414)** прямые, с притачной теплозащитной подкладкой, застежкой-молнией в среднем шве передних половинок, притачным поясом, шлевками.
- 2.11. Передняя половинка брюк с боковым накладным карманом с клапаном, усилительной накладкой в области колена. Клапан кармана с застежкой текстильной.
- 2.12. Задняя половинка брюк с вытачкой.
- 2.13. Пояс расширенный, с застежкой на две кнопки, вставками из ленты эластичной в области боковых швов.
- 2.14. Теплозащитная подкладка брюк с внутренними напульсниками по низу. Напульсники с лентой эластичной.

## **Технические требования и параметры для корпоративной спецодежды от ОПЗ ОАО "РКС"**

- 2.15. **Полукомбинезон (КОД ЕНС НГ0111)** с притачной теплозащитной подкладкой, застежкой-молнией в среднем шве, закрытой фигурной планкой с потайной застежкой текстильной, планкой под молнию, притачными нагрудником и спинкой, бретелями, внутренними напульсниками по низу полукомбинезона. Напульсники с лентой эластичной. Бретели с участком из ленты эластичной и застежкой-карабином.
- 2.16. Передняя половинка брюк с боковым прорезным карманом с наклонным входом, застежкой-молнией и настрочным клапаном, усилительной накладкой в области колена. Верхний срез клапана входит в шов притачивания нагрудника.
- 2.17. Нагрудник с держателями для застежки-карабина, вертикальными прорезными карманами с наклонным входом и застежкой-молнией.
- 2.18. В области соединения задних половинок брюк со спинкой расположен пояс с лентой эластичной.
- 2.19. Отделочные детали красного цвета: кокетки полочек и спинки, средняя часть рукава, внешний воротник, средняя и боковые части капюшона, планка капюшона.
- 2.20. Расположение световозвращающих полос: на полочке и спинке – ниже шва притачивания кокетки, на рукавах – выше линии локтя, по низу передних и задних половинок брюк и полукомбинезона.
- 2.21. Логотип компании большой располагают на средней части спинки куртки посередине ширины детали. Метод нанесения логотипа – термопечать. Размер логотипа по согласованию с потребителем (рис. 4).
- 2.22. Логотип компании малый располагают на накладном кармане средней части левой полочки куртки, на левой полочке нагрудника полукомбинезона, на спинке полукомбинезона, на накладном кармане левой передней половинки брюк. Метод нанесения логотипа – термопечать. Размер логотипа по согласованию с потребителем (рис. 5).
- 2.23. Качество обработки:
- цвет применяемых ниток должен быть в тон цвета обрабатываемых деталей изделия;
  - шнур, пластмассовая фурнитура, застежка текстильная, лента эластичная и тесьма застежки-молнии должны быть черного цвета;
  - длина напульсников низа брюк и полукомбинезона должна быть не менее 300 мм в готовом виде;
  - слои пакета материалов теплозащитной подкладки куртки, брюк и полукомбинезона должны быть скреплены между собой.
- 2.24. Требования к тканям и материалам:

Ткань:	Чайковский текстиль - Премьер Standard 250, Master Textile Mills Limited - DR-04, Ten Cate Protect - BG 330 Tecafort, Carrington Career&Workwear Ltd. - Томбой
Состав ткани:	Содержание хлопка не менее 33%
Минимальная плотность ткани:	245 - 250 г/м <sup>2</sup>
Разрывная нагрузка не менее, основа/уток:	1500 / 900 Н
Стойкость ткани к истиранию, не менее:	7500 циклов

## **Технические требования и параметры для корпоративной спецодежды от ОПЗ ОАО "РКС"**

Изменение линейных размеров после мокрой обработки не должно превышать основа/уток, %:	-1,5 / +-1,0
Пропитка ткани:	Масло-водоотталкивающая

2.25. Требования к фурнитуре:

Фурнитура (пуговицы) должны соответствовать требованиям ГОСТ 29150-91 "Фурнитура для изделий легкой промышленности. Методы контроля".

2.26. Требования к световозвращающим материалам:

Полосы СВЛ шириной 5,0 см из световозвращающего материала.

2.27. Обязательная сертификация костюма мужского на соответствие ГОСТ 27575 костюма женского на ГОСТ 27574

2.28. Назначение костюма:

Выполнение технологических операций с технологическим оборудованием и инструментом, кроме сварочных работ и других работ для которых предусмотрены специальные виды спецодежды.



Рис. 1

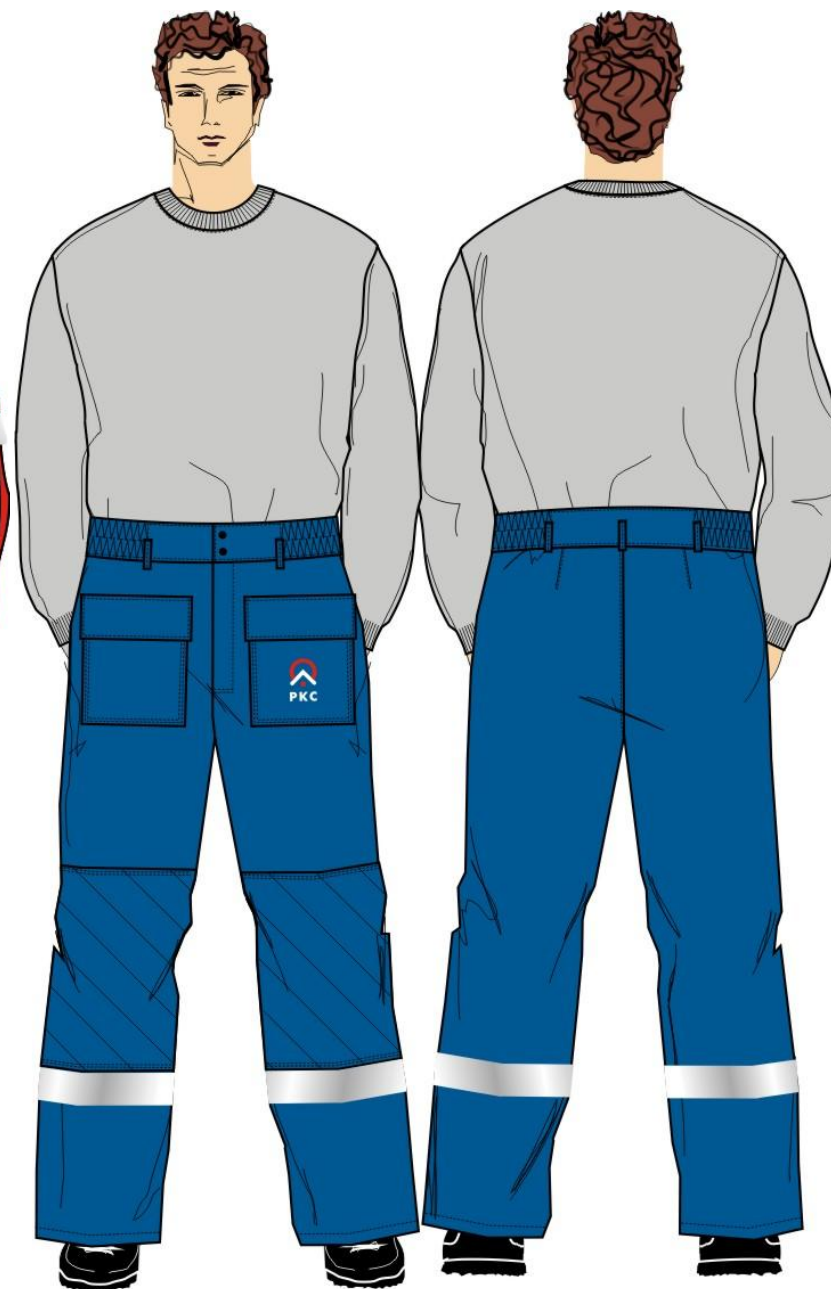


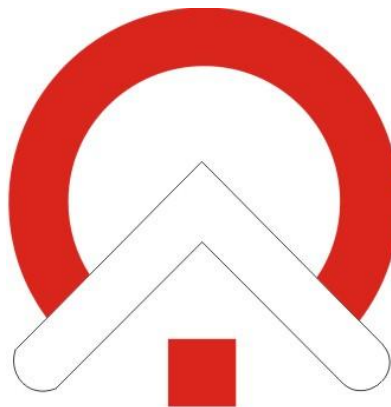
Рис. 2



Рис. 3

Амурские  
Коммунальные  
Системы  
Амурводоканал

Рис. 4



РКС

Рис. 5